



# Nachhaltigkeitsleitfaden für Mieter

## Ein Leitfaden für Mieter

Generali Real Estate

Dezember 2023



# Einführung

## Nachhaltigkeitsleitfaden für Mieter

Generali Real Estate (GRE) arbeitet daran, die negativen Auswirkungen der Gebäude, für die wir verantwortlich sind, zu reduzieren und einen positiven Beitrag zur Verbesserung der sozialen und natürlichen Umwelt zu leisten.

Nur mit Ihrer Hilfe können wir den Weg zu einer CO2-freien Welt vollenden.  
Nur wenn wir zusammenarbeiten, können wir unser Netto-Null-Ziel erreichen.

*Wir unterstützen den Übergang zu einer nachhaltigeren Wirtschaft und Gesellschaft, indem wir klare Grundsätze verabschieden, die als Entscheidungsgrundlage für die Verwaltung von Gebäuden dienen sollen:*

- *Begrenzung der globalen Erwärmung und Entwicklung von Strategien zur Anpassung an den Klimawandel*
- *Reduzierung des Verbrauchs an natürlichen Ressourcen*
- *Vermeidung von Umweltverschmutzung und Schutz der biologischen Vielfalt <sup>1</sup>*

Wir hoffen, dass dieser Leitfaden Ihnen Ideen liefert, wie Sie in Ihre alltägliche Praxis Nachhaltigkeit integrieren können, was Ihrem Leben, Ihrem Unternehmen, Ihren Mitarbeitern und der Umwelt zugute kommt.

Bei vielen der in diesem Dokument beschriebenen Maßnahmen handelt es sich um kostengünstige oder kostenlose „Quick Wins“, mit denen Sie Ihre Betriebskosten spürbar senken, die Umweltbelastung verringern und die Zufriedenheit und das Wohlbefinden Ihrer Mitarbeiter/Gebäudenutzer steigern können.

**Schlagen Sie mit uns diesen Weg ein!**

<sup>1</sup> <https://www.generalirealestate.com/Sustainability/Group-commitment/>



Dieses Dokument bietet einfache Strategien zur Verbesserung der Nachhaltigkeitspraktiken an Ihren Arbeitsplätzen.

# Klimawandel: der Weg der Resilienz

## Der Weg zur Dekarbonisierung

### Unsere Verpflichtung

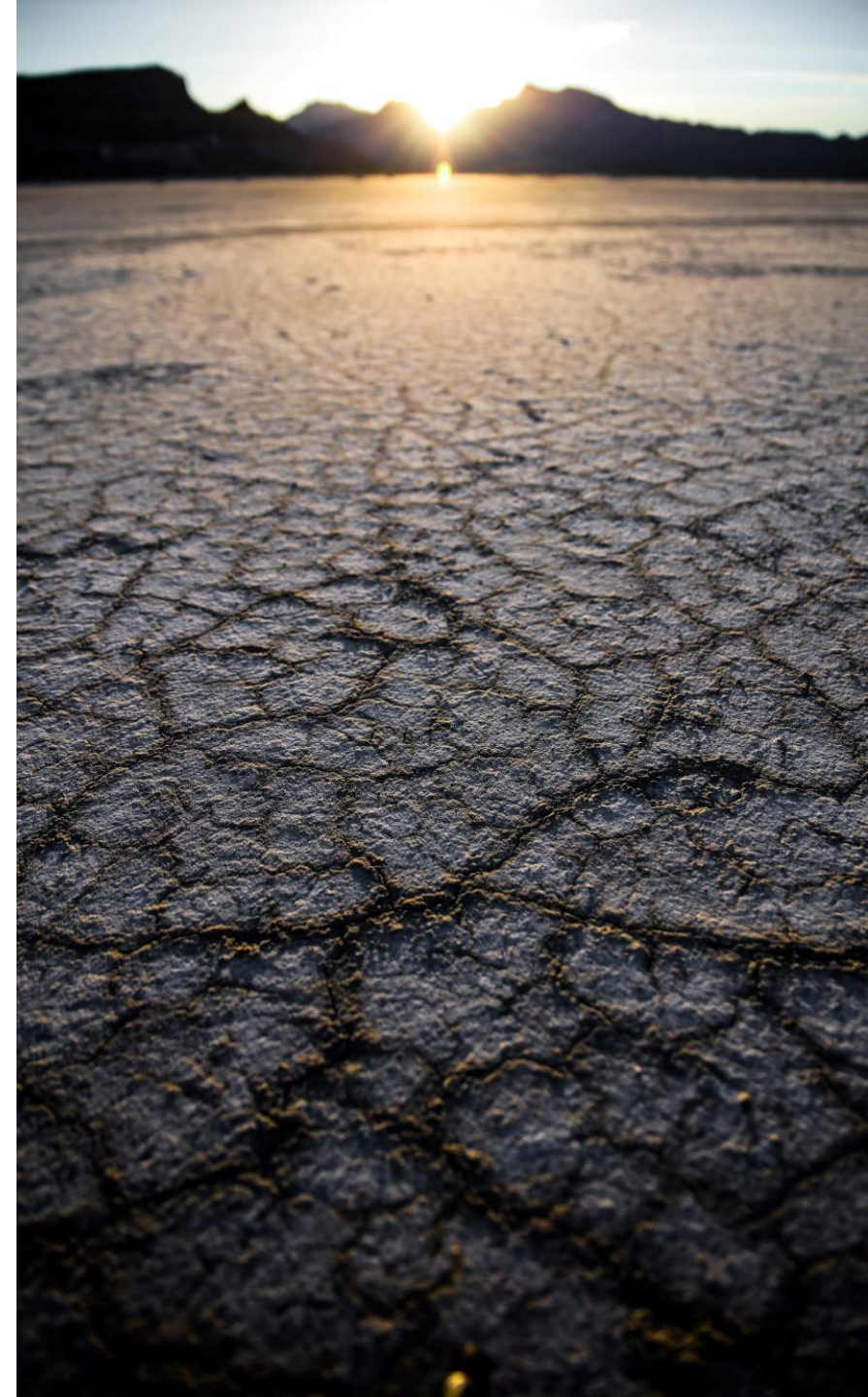
Um die Erderwärmung zu begrenzen, setzt Generali Real Estate auf klare Prinzipien, um die Entscheidungen bei der Verwaltung unserer Gebäude zu leiten, wie zum Beispiel:

- Entwicklung von Strategien zur Anpassung an den Klimawandel
- Reduzierung des Verbrauchs an natürlichen Ressourcen und der Umweltverschmutzung
- Prävention und Schutz der biologischen Vielfalt

Wir sind der NET-ZERO Asset Owner Alliance ([NZA OA](#)), beigetreten und haben uns verpflichtet, unser Portfolio schrittweise zu dekarbonisieren, um bis 2050 Klimaneutralität zu erreichen, wobei für Immobilien spezifische Dekarbonisierungsziele festgelegt haben. Im Durchschnitt wird das ausgewählte Portfolio mit dem Dekarbonisierungspfad des CRREM-Modells übereinstimmen, um die globale Erwärmung auf 1,5°C zu begrenzen.

### Was können wir gemeinsam tun?

In diesem Leitfaden werden Strategien zur Verbesserung der Nachhaltigkeit Ihrer Arbeitsplätze vorgestellt. Wir beide, Eigentümer und Mieter, müssen bei der Bekämpfung des Klimawandels eine wichtige Rolle spielen und zu den erheblichen Emissionsminderungen beitragen, die im gesamten Gebäudesektor erforderlich sind. Dieser Leitfaden ist auch eine Möglichkeit, mit uns zu kommunizieren und uns gegenseitig zu unterstützen.





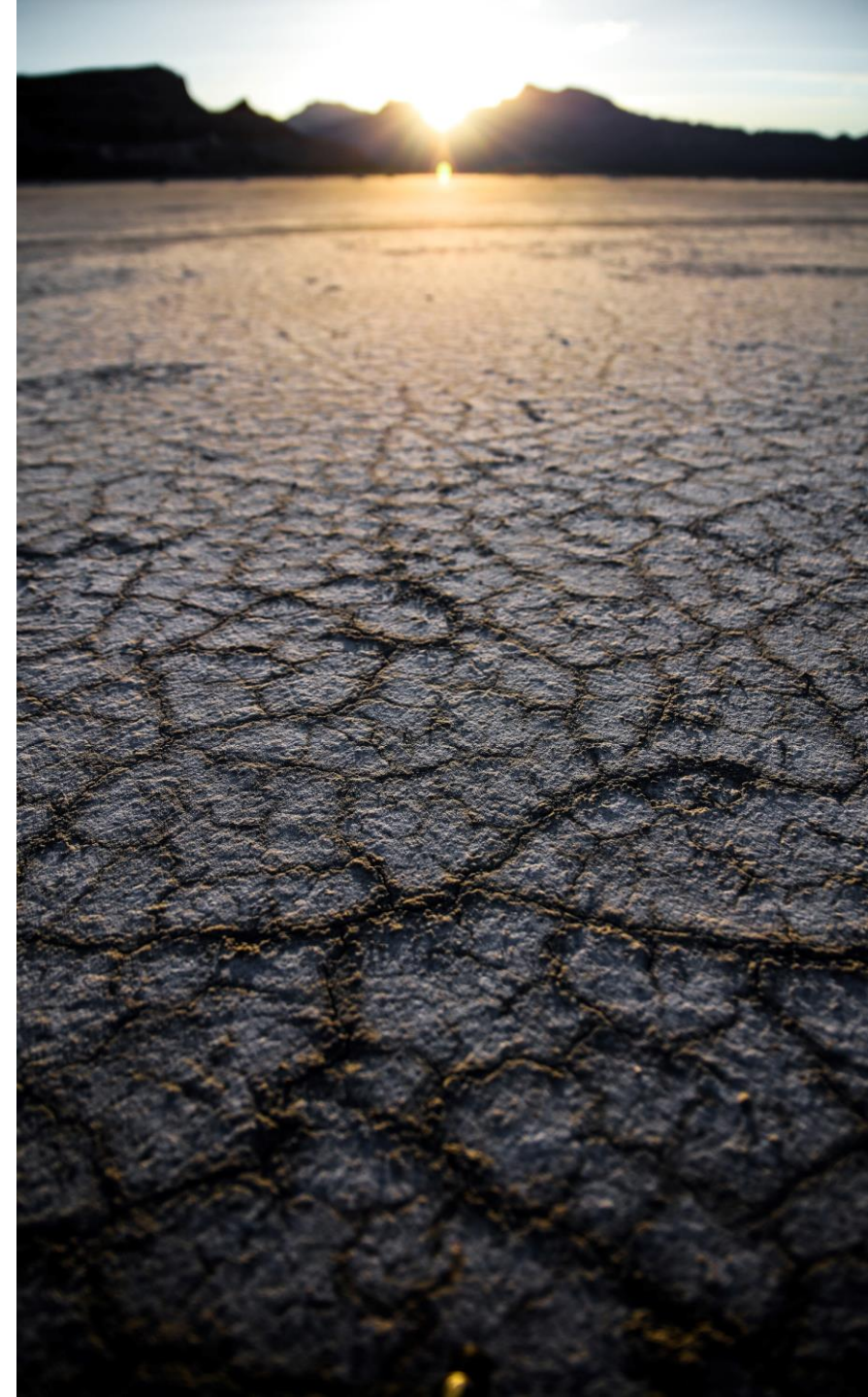
# Inhalt

## Struktur und Inhalt des Dokuments

Der Nachhaltigkeitsleitfaden für Mieter deckt folgende Bereiche ab:

- Energie und Wasser: betriebliche Effizienz
- Abfall: „Reduzieren, wiederverwenden und recyceln“
- Verantwortungsvolle Beschaffung
- Gesundheit, Wohlbefinden, Komfort und Produktivität
- Gesundes und umweltfreundliches Reisen
- Gesellschaftliches Engagement

Für jeden der oben genannten Bereiche wurden Maßnahmen und Strategien zur Verbesserung der Effizienz und zur Senkung der Betriebskosten ermittelt und in Form von Aufzählungspunkten in zwei Abschnitte gegliedert: *Was GRE tut* und *was Sie tun können*.





# Energie und Wasser: betriebliche Effizienz

## Effiziente Verwaltung von Ressourcen und Senkung der Betriebskosten



### Nutzung und Überwachung

#### Was GRE tut

- GRE überwacht den Energie- und Wasserverbrauch in den Gemeinschaftsbereichen und erhebt in allen Gebäuden die Daten der Mieter
- GRE plant die Durchführung von Energieaudits für alle energieintensiven Anlagen

#### Was Sie tun können

- Seien Sie ein Vorreiter! Durch die Installation eines intelligenten Energiezählers erhalten Sie nicht nur Einblick in Ihren Verbrauch, sondern auch verwertbare Erkenntnisse über Trends und Einsparpotenziale. Kontaktieren Sie uns, um mehr zu erfahren
- **Installieren Sie intelligente Messsysteme** für Gas und Strom, um Ihre Energierechnungen zu senken. Erwägen Sie auch die Installation eines intelligenten Wasserzählers
- **Verfolgen Sie die Wartungspläne** für Ihre Anlagen und Geräte, um sicherzustellen, dass diese effizient funktionieren. Dies trägt dazu bei, die Energieeffizienz und Hygiene zu erhalten sowie Ausfall- und Betriebskosten zu reduzieren
- Teilen Sie uns Ihre Wasser- und Energieverbrauchsdaten mit und **unterzeichnen Sie eine grüne Mietvertragsklausel**



# Energie und Wasser: betriebliche Effizienz

Effiziente Verwaltung von Ressourcen und Senkung der

Betriebskosten  
Operative Gewinne



## Was GRE tut

-Bei ihren Entwicklungsprojekten gibt GRE die Installation von Kontrollsystemen vor, um Flexibilität und Ressourceneinsparung zu ermöglichen.

## Was Sie tun können

-**Ausschalten von Geräten:** Stellen Sie sicher, dass die Einstellungen den Arbeitszeiten entsprechen und die Geräte nachts, an Wochenenden und Feiertagen ausgeschaltet sind. Reduzieren Sie Standby, indem Sie Standby-Funktionen aktivieren

-Optimieren Sie die **Lagerlayouts**, um den Verkehr von Elektrofahrzeugen und Gabelstaplern zu minimieren und die Beleuchtung nur dort einzusetzen, wo sie benötigt wird

-Überprüfen Sie **die wichtigsten Systemparameter und passen Sie diese an:** Diese können je nach Saison, vorherrschender Nutzung und Effizienz eingestellt und geändert werden

-**Passen Sie die Beleuchtung an** Ihre tatsächlichen Bedürfnisse an und profitieren Sie vom kostenlosen Tageslicht: Das natürliche Licht ist kostenlos und ermöglicht es Ihnen, Ihre Beleuchtung tagsüber auszuschalten oder zu dimmen

-Informieren Sie sich über **Ökostromtarife**, um Geld zu sparen und gleichzeitig Ihren CO2-Fußabdruck und die Umweltverschmutzung zu verringern

-Reduzieren Sie den Wasserverbrauch: **Stellen Sie in nicht genutzten Bereichen Ihrer Einrichtung das Wasser ab**, um Verschwendung durch Lecks oder unkontrollierten Verbrauch zu vermeiden





# Energie und Wasser: betriebliche Effizienz

## Effiziente Verwaltung von Ressourcen und Senkung der Betriebskosten



### Effiziente Anlagen

#### Was GRE tut

–Bei ihren neuen Entwicklungsprojekten gibt GRE die Installation der leistungsstärksten Energie- und Wassersysteme vor, wobei bei allen Renovierungen die Wasserarmaturen mit den effizientesten Alternativen nachgerüstet werden (z. B. Wasserhähne mit niedrigem Durchfluss, Toiletten mit Doppelspülung).

#### Was Sie tun können:

–**Schalten Sie Geräte aus, wenn sie nicht benutzt werden:** Erwägen Sie die Installation einer Zeitschaltuhr, um Ihr Heiz-/Kühlsystem ein-/auszuschalten

–Investieren Sie in **energieeffiziente Geräte:** Achten Sie auf solche, die als energieeffizient gelistet sind (Energietag > A+) und erwägen Sie die Verwendung von Energy-Star-Produkten (<https://www.energystar.gov/products>)

–**Beleuchtung:** Wenn Sie Leuchtstoffröhren ersetzen, sollten Sie LEDs (Licht emittierende Dioden) installieren

–Warten Sie ordnungsgemäß Ihre **HLK-Anlage**, z. B. durch Austausch und Reinigung der Filter und Überprüfung der Temperatursollwerte

–Installieren Sie Frequenzumrichter in **Kaltwassersystemen**, um Energiekosten zu sparen und die Komponenten des Kaltwassersystems weniger zu belasten.

–Erwägen Sie die Installation von **Licht- und Präsenzsensoren**, um zu steuern, wann das Licht gedimmt oder ausgeschaltet wird. Dies ist besonders sinnvoll für Bereiche mit wenig Publikumsverkehr oder für Bereiche mit längeren Zeiten von Inaktivität.





# Energie und Wasser: betriebliche Effizienz

Effiziente Verwaltung von Ressourcen und Senkung der Betriebskosten



## Sensibilisierung und Informationsaustausch

### Was GRE tut

- GRE sensibilisiert ihre Mitarbeiter und Kunden über die offizielle Website für energie- und wassersparende Verfahren und bietet interne Schulungen zu Umweltthemen an.

### Was Sie tun können:

- Nutzen Sie Schilder und [verteilen Sie Aufklärungsmaterial über bewährte Verfahren](#), ihre Vorteile und Tipps für energiesparende Praktiken (z. B. Ausschalten von Monitoren, Lampen und Druckern) an Mitarbeiter und Gebäudenutzer. Im Internet gibt es zahlreiche kostenlose Ressourcen, die Sie sich ansehen sollten! Senden Sie einen [wöchentlichen oder monatlichen](#) an Ihre Mitarbeiter. Beziehen Sie umweltfreundliche Tipps und Ratschläge ein und bieten Sie Fakten über die Umwelt, den Energieverbrauch, Wasserspartipps und Unternehmenstrends.
- Bilden Sie [Umweltarbeitsgruppen](#), um Ideen auszutauschen und über die von Ihnen ergriffenen Initiativen zu informieren
- Starten Sie [einen Energiesparwettbewerb](#), um die Mitarbeiter zu ermutigen, ihren Verbrauch zu senken. Sie können dem Mitarbeiter, der am meisten recycelt, am wenigsten Strom verbraucht oder am wenigsten Druckerpapier verschwendet, jeden Monat einen Geschenkgutschein oder eine Stunde bezahlten Urlaub anbieten.





# Abfall: Reduzieren, wiederverwenden und recyceln

Unsere begrenzten natürlichen Ressourcen bewahren und schützen



## Abfallwirtschaftsplan und Recycling

Was GRE tut

–GRE sensibilisiert die Mieter über die offizielle Website und diesen Leitfaden für die besten Verfahren der Abfallwirtschaft.

Was Sie tun können:

–Stellen Sie sicher, dass Sie über geeignete **Abfallverwertungssysteme** verfügen, z. B. geeignete Container für Papier, Glas, Lebensmittelabfälle und das Recycling von Druckerpatronen, Batterien und Elektrogeräten

–Reduzieren Sie die durch **überschüssige Lagerbestände und Überproduktion** verursachte Verschwendung: Jeder Lagerbestand, der nicht unmittelbar zur Erfüllung bestimmter Kundenaufträge benötigt wird, stellt eine potenzielle Verschwendung dar



–Reduzieren Sie die Verschwendung von Verpackungsmaterial

**Was GRE tut**

– Wann immer möglich, greift GRE in ihren Gebäuden auf geeignete Strategien zur Optimierung und Reduzierung des Wasserverbrauchs zurück

**Was Sie tun können:**

–Verwenden Sie **wiederverwendbare Alternativen** (z. B. Becher, Besteck, Teller, Beutel) oder als zweite Option kompostierbare biobasierte Materialien

–Reparieren Sie lieber, anstatt Dinge wegzuwerfen



# Abfall: Reduzieren, wiederverwenden und recyceln

Unsere begrenzten natürlichen Ressourcen bewahren und schützen



## Engagement und Sensibilisierung

### Was GRE tut

- GRE hat Richtlinien für nachhaltiges Design definiert, um alle Projekte auf Abfallminimierung sowie maximale Wiederverwendung und Wiederverwertung von Materialien auszurichten

### Was Sie tun können

- Setzen Sie sich ein **Recyclingziel** und überwachen Sie die Fortschritte. Bringen Sie die Teams dazu, sich einzubringen und zu engagieren, indem Sie einen kleinen Wettbewerb veranstalten!
- Entwickeln Sie ein **Programm zur Einbeziehung** und Schulung von Mitarbeitern und Gebäudenutzern, um das Bewusstsein und das Verständnis für die Bedeutung von Abfalltrennung und Recycling zu erhöhen
- Stellen Sie sicher, dass Behälter genau und eindeutig beschriftet sind, um das Verständnis für die Abfallströme zu verbessern und die Verunreinigung Ihres Recyclings zu verringern.





# Verantwortungsvolle Beschaffung

Förderung der Kreislaufwirtschaft, Reduzierung negativer ökologischer und sozialer Auswirkungen in Ihrem Beschaffungsprozess



## Nachhaltigkeit von Materialien und Lieferanten

### Was GRE tut

-Um unseren gesamten ökologischen Fußabdruck zu verringern, orientiert sich GRE für die gemeinsamen Bereiche, die unter der Kontrolle des Standortmanagements stehen, an der Beschaffungsrichtlinie der Generali Gruppe. Dabei handelt es sich um eine Nachhaltigkeitspolitik, die sowohl für laufende Verbrauchsmaterialien (Papier, Toner, Batterien usw.) als auch für langlebige Gebrauchsgüter (Lampen, Bürogeräte usw.) gilt.

### Was Sie tun können

-Bitten Sie die Lieferanten, ein Konzept für ein verantwortungsbewusstes Management nachzuweisen, indem Sie z. B. Gesundheits- und Sicherheitsrichtlinien sowie Leistungsnachweise verlangen und nachfragen, ob der Lieferant über ein Umweltmanagementsystem verfügt oder nach der internationalen Umweltmanagementnorm (ISO14001) zertifiziert ist.

-Kaufen Sie nur ungiftige, umweltzertifizierte Produkte, um die Luftqualität in Innenräumen zu verbessern. Berücksichtigen Sie dabei alle Produkte - Möbel, Elektronik, Papier, Reinigungs- und Sanitärprodukte.

-Achten Sie auf Produkte mit einem Umweltzeichen, z. B. Green Seal, EU Ecolabel, Ecologo, Greenguard, FSC, PEFC, ISO20400 zertifiziert, Rainforest Alliance (<http://www.ecolabelindex.com/ecolabels>)





# Verantwortungsvolle Beschaffung

Förderung der Kreislaufwirtschaft, Reduzierung negativer ökologischer und sozialer Auswirkungen in Ihrem Beschaffungsprozess



## Ressourceneffizienz

### Was GRE tut

– Einige Highlights der Nachhaltigkeitsmerkmale von Produkten im Rahmen der Beschaffungsrichtlinie der Generali Gruppe:

- mit hohem Recyclinganteil (z. B. Papier mit > 50 % Recyclinganteil),
- die problemlos wiederverwendet/recycelt werden können (z. B. „demontagegerechte Konstruktion“)
- die geleast bzw. in Form von Dienstleistungen erworben werden können (z. B. Möbel)

– GRE wählt die Instandhaltungsanbieter für ihre Gebäude (einschließlich Reinigung, Abfallentsorgung und allgemeiner Instandhaltung) sorgfältig aus und achtet sehr darauf, wie sich sowohl die Verträge als auch die Tätigkeiten auf die Umweltaspekte auswirken

### Was Sie tun können

– Erhöhen Sie die **Langlebigkeit und den Wert von Ressourcen**: Überprüfen Sie, ob Neuanschaffungen geschäftlich notwendig sind, und wenden Sie ein kreislaufwirtschaftliches Konzept an, einschließlich Reparaturtauglichkeit und Entsorgungsoptionen am Ende der Lebensdauer

– Bevorzugen Sie Produkte mit reduzierter oder wiederverwendbarer Verpackung

– Sie können **unsere nachhaltige Beschaffungsrichtlinie gerne nutzen** und diese an Ihre Anforderungen und Prioritäten anpassen. Setzen Sie sich mit Ihren Lieferanten zusammen, um **nachhaltigere Optionen zu finden**

– Kontaktieren Sie uns, um mehr zu erfahren



# Gesundheit, Wohlbefinden, Komfort und Produktivität

Verbessern Sie den Arbeitsplatz für Ihre Mitarbeiter und Gebäudenutzer

## Was GRE tut

Eine der wichtigsten Säulen der Generali Office-Checkliste ist Gesundheit und Wohlbefinden. Dabei handelt es sich um einen Leitfaden für alle Projektphasen, der für alle GRE-Neubau- und Sanierungsprojekte gilt.

## Was Sie tun können



### Umweltqualität in Innenräumen

- Führen Sie eine jährliche Bewertung von Lüftungsraten, Temperaturen, Luftfeuchtigkeit und Schadstoffen durch, um verwertbare Erkenntnisse zur Verbesserung der Luftqualität zu gewinnen. So können beispielsweise Belüftung, CO<sub>2</sub>, Feinstaub, flüchtige organische Verbindungen (VOC) und Luftfeuchtigkeit die Produktivität und Gesundheit beeinträchtigen.
- Produkte zur Überwachung der Luftqualität finden Sie beispielsweise auf der RESET-Website <https://www.reset.build/directory/monitors/type/indoor>
- Verwenden Sie Reinigungsmittel, Teppiche, Farben und Möbel mit niedrigem VOC-Gehalt



### Programm für Gesundheit und Wohlbefinden

- Nutzen Sie eine dauerhafte Informationseinrichtung (z. B. eine Pinnwand), um auf lokale Angebote hinzuweisen (z. B. Parks, Fitnessstudios, gesunde Lebensmittel).
- Entwickeln Sie für Gebäudenutzer ein koordiniertes Programm für Gesundheit und Wohlbefinden (z. B. Fitness- und Yoga-Training, Buchclubs, Mal- und Zeichenkurse, Gesundheitschecks vor Ort, Veranstaltungen für mentales Bewusstsein), um einen aktiven Lebensstil und soziales Engagement von Mitarbeitern und Nutzern zu fördern





# Gesundheit, Wohlbefinden, Komfort und Produktivität

Verbessern Sie den Arbeitsplatz für Ihre Mitarbeiter und Gebäudenutzer



## Förderung gesunder Lebensmittel und gesunden Trinkwassers

- Bieten Sie vor Ort gesunde Lebensmittel zur Unterstützung einer gesunden Ernährung der Gebäudenutzer an (z. B. Auswahl gesunder Produkte / Verkaufsautomaten mit gesunden Produkten)
- Bieten Sie das Nachfüllen von Wasserflaschen an, um regelmäßiges Wassertrinken zu fördern und die Reduzierung von Plastikmüll zu unterstützen
- Verwenden Sie Aufklärungsmaterial, um die Vorteile von gesunder Ernährung, Bewegung und Wassertrinken hervorzuheben



## Förderung eines gesunden und aktiven Lebensstils

- Fördern Sie die Nutzung von Treppen, um zu einem aktiven Lebensstil anzuhalten
- Wann immer Sie können, sollten Sie die Treppe dem Aufzug vorziehen, um einen aktiven Lebensstil zu fördern
- Richten Sie Ihre Büroräume mit flexiblen Arbeitsplätzen ein (z. B. Sitz-Steh-Tische), um flexible Arbeitsaktivitäten zu unterstützen, und bieten Sie Arbeitsplatzkontrollen an, um den physischen Komfort zu verbessern und den individuellen Anforderungen gerecht zu werden
- Beziehen Sie Initiativen ein, die die Menschen dazu ermutigen, zu Fuß oder mit dem Fahrrad zur Arbeit zu kommen und sich regelmäßig zu bewegen



## Begrünung

- Stellen Sie Zimmerpflanzen auf: Der Anblick einer Begrünung senkt den Stresspegel des Menschen und fördert die psychische Gesundheit. Stellen Sie nicht nur einzelne Topfpflanzen auf die Schreibtische, sondern erwägen Sie eine Lösung für die Innenraumbegrünung
- Sorgen Sie für eine optimale Nutzung von Außenbereichen mit Bepflanzung und Sitzgelegenheiten



# Gesundes und umweltfreundliches Reisen

## Förderung der körperlichen Betätigung und Verringerung negativer Umweltauswirkungen

### Was GRE tut

Wann immer möglich, bevorzugt GRE Standorte/Gebäude in der Nähe von öffentlichen Verkehrsnetzen, Fahrrad- und Fußgängerwegen und prüft die Einrichtung von Ladestationen für Elektrofahrzeuge, Parkplätzen für Fahrgemeinschaften, sicheren Fahrradständern sowie entsprechenden Umkleidemöglichkeiten und Schließfächern

### Was Sie tun können



### Emissionsarme Alternativen

- Eliminieren Sie unnötige Warenbewegungen.
- Planen Sie die Lieferungen: Es kann sinnvoll sein, Ihre Bestellvorgänge zu organisieren und sicherzustellen, dass die Bestellungen mit möglichst wenigen Fahrten geliefert werden
- Steigen Sie vom Flugzeug auf den Zug um und überlegen Sie, ob eine Reise unbedingt notwendig ist
- Planen Sie Ihre Reise, um zu prüfen, ob es für eine Strecke, die Sie regelmäßig zurücklegen, eine bequeme Möglichkeit der aktiven Fortbewegung gibt.
- Minimieren Sie Ihre CO<sub>2</sub>Emissionen, indem Sie mit dem Zug oder anderen öffentlichen Verkehrsmitteln reisen.
- Ersetzen Sie Ihr Auto durch ein Hybrid- oder Elektroauto



# Gesundes und umweltfreundliches Reisen

## Förderung der körperlichen Betätigung und Verringerung negativer Umweltauswirkungen



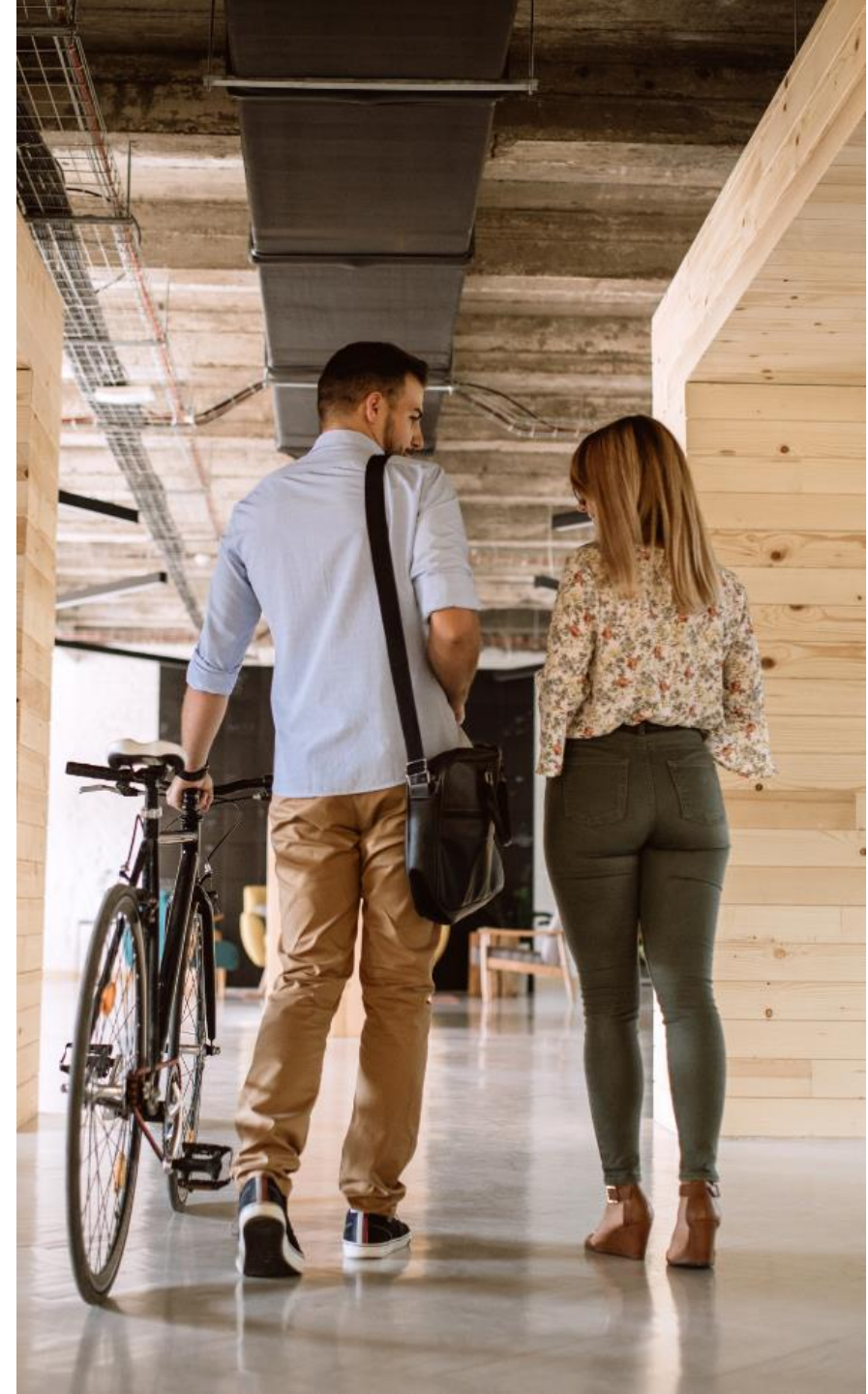
### Öffentliche Verkehrsmittel

- Finanzieren Sie Zeitkarten, um Mitarbeiter zu ermutigen, öffentliche Verkehrsmittel zu benutzen
- Bieten Sie lokale Reiseinformationen (z. B. Buslinien, Zugzeiten) über Intranet, Anschlagbrett, E-Mail usw. an.
- Erkundigen Sie sich im Intranet, am schwarzen Brett, per E-Mail usw. nach lokalen Reiseinformationen, bevor Sie Ihr Auto benutzen (z. B. Buslinien, Zugzeiten).
- Fördern Sie den Wechsel der Verkehrsmittel, um den Anteil der zu Fuß, mit dem Fahrrad und mit öffentlichen Verkehrsmitteln zurückgelegten Wege zu erhöhen
- Richten Sie eine Carsharing-Plattform ein oder beteiligen Sie sich an einer solchen, um Carsharing-Möglichkeiten zu koordinieren, oder prüfen Sie, ob an Ihrem Standort eine Pendler-App verfügbar ist



### Umweltbewusstes und aktives Reisen

- Fördern Sie Fuß- und Radverkehr, Fahrgemeinschaften sowie die Vorteile eines aktiven und nachhaltigen Lebensstils
- Richten Sie eine Carsharing-Plattform ein, um Carsharing-Möglichkeiten zu koordinieren, oder prüfen Sie, ob an Ihrem Standort eine Pendler-App verfügbar ist
- Nehmen Sie lieber die Treppe als den Aufzug
- Führen Sie unter Berufspendlern eine Umfrage durch, um deren Verhalten und Anforderungen nachzuvollziehen







# Gesellschaftliches Engagement

Schaffen Sie ein positives lokales Umfeld und unterstützen Sie die Zielstrebigkeit Ihrer Mitarbeiter

## Was GRE tut

GRE fördert Initiativen, die die Lebensqualität des Umfelds verbessern, das GRE mit positiven Auswirkungen auf die lokalen Gemeinschaften entwickelt und in das GRE investiert. Jährlich wird eine Umfrage an die Mieter verschickt, um deren ESG-Bedürfnisse besser zu verstehen.

## Was Sie tun können



## Gesellschaftliches Engagement

- Geben Sie Ihr Feedback zur jährlichen ESG-Umfrage: Ihre Teilnahme ist entscheidend für das Verständnis Ihrer Nachhaltigkeitsperspektive
- Verschaffen Sie sich einen Überblick über Ihre derzeitigen kommunalen Interessengruppen, um Lücken bei den Möglichkeiten nach Branchen zu erkennen
- Sondieren Sie Möglichkeiten zur Unterstützung lokaler Produkt- und Dienstleistungsanbieter (z. B. gebrauchte Möbel, Lebensmittel usw.)
- Schreiben Sie Stellen auf lokaler Ebene in Zusammenarbeit mit dem örtlichen Arbeitsamt aus und berücksichtigen Sie dabei vorrangig Bewerber für Stellenangebote und Praktika/Lehrstellen auf lokaler Ebene.
- Kaufen Sie lokale Produkte und bevorzugen Sie Null-Kilometer-Produkte
- Sie können damit beginnen, aus allen menschlichen Aktivitäten und Verhaltensweisen stammende Emissionen anzugehen: Verbinden Sie sich wieder mit der Umwelt



# Gesellschaftliches Engagement

Schaffen Sie ein positives lokales Umfeld und unterstützen Sie die Zielstrebigkeit Ihrer Mitarbeiter



## Unterstützung von Wohltätigkeitsorganisationen und Möglichkeiten für ehrenamtliche Tätigkeiten

- Überlegen Sie, wie sich Ihr Unternehmen/Ihre Person in die lokale Gemeinschaft einbringen kann. Passen Sie diese Unterstützung an die Stärken Ihrer Mitarbeiter und die Fähigkeiten an, die sie entwickeln wollen
- Prüfen Sie Möglichkeiten zur Zusammenarbeit mit lokalen Gruppen (z. B. Schulen, Krankenhäusern, Wohltätigkeitsorganisationen, Lebensmitteltafeln) und Gemeindegruppen (z. B. Jugendclubs, Schulen, Sportmannschaften, Polizei).
- Melden Sie sich bei einer Website für ehrenamtliche Tätigkeiten an, damit die Mitarbeiter ihre Zeit für ehrenamtliche Tätigkeiten verwalten können.
- Fördern Sie nachhaltigkeitsbezogene ehrenamtliche Tätigkeiten für Mitarbeiter (z. B. Tag der Erde, Müllsammeln, Baumpflanzungen, Aufstellen von Bienenstöcken) sowie Umweltorganisationen und -verbände (z. B. Friends of the Earth, Greenpeace, Earthwatch, Woodland Trust, Surfers Against Sewage)
- Organisieren Sie Möglichkeiten für Mitarbeiter, Geld zu spenden oder ihre Unterstützung auf andere innovative Weise anzubieten (z. B. Blutspenden, lokale Wohltätigkeitsinitiativen usw.)
- Begeben Sie sich auf die Suche nach Möglichkeiten, Geld zu spenden oder ihre Unterstützung in Ihrem lokalen Umfeld anzubieten (z. B. Blutspenden, lokale Wohltätigkeitsinitiativen usw.)



# Schlussfolgerungen

Ziel dieses Leitfadens ist es, Ideen für kostengünstige oder kostenlose „Quick Wins“ zu bieten, die Ihr Gebäude in Bezug auf Betriebskosten, Umweltauswirkungen, Mitarbeiter-/Gebäudenutzerzufriedenheit und Wohlbefinden verbessern können.

Um die Umsetzung zu erleichtern, finden Sie im Folgenden einige bewährte Verfahren, die Sie und Ihr Unternehmen unterstützen:

- Benennen Sie einen Nachhaltigkeitsbeauftragten und/oder eine entsprechende Arbeitsgruppe
- Entwickeln Sie einen Aktionsplan für Nachhaltigkeit mit Zielen und einem Überwachungsverfahren und setzen Sie diesen um
- Kommunizieren Sie diesen Aktionsplan mit dem Personal/den Gebäudenutzern
- Bieten Sie einfache/kurze Schulungen und Workshops für Mitarbeiter/Gebäudenutzer an
- Informieren Sie über bewährte Verfahren und Ideen - greifen Sie dabei auf Geschenke und Auszeichnungen zurück
- Stimmen Sie den Aktionsplan für Nachhaltigkeit auf die Werte und die Strategie Ihres Unternehmens ab
- Integrieren Sie den Aktionsplan für Nachhaltigkeit in die bestehenden Verfahren Ihres Unternehmens
- Integrieren Sie den Aktionsplan für Nachhaltigkeit in die bestehenden Verfahren Ihres Unternehmens

# Haftungsausschluss

Dieser Bericht wurde von EVORA Global Limited für Generali Real Estate erstellt, um den Mietern der von Generali Real Estate verwalteten Immobilien Orientierung für Nachhaltigkeitsaspekte zu bieten, mit der sich die Nachhaltigkeitsleistung der Mietflächen verbessern lässt. Die angebotene Orientierung ist freiwillig und hat keinen Einfluss auf eventuell bestehende rechtliche und/oder vertragliche Verpflichtungen oder Mietverträge.

Der Leitfaden enthält Weblinks zu potenziellen Dienstleistern, die die Umsetzung der vorgeschlagenen Initiativen unterstützen könnten. EVORA Global Limited und Generali Real Estate machen sich die Dienstleistungen dieser Organisationen nicht zu eigen und übernehmen keine Garantie für die Erbringung der von diesen Organisationen erbrachten Dienstleistungen. Wir empfehlen Mieterorganisationen, unabhängig zu prüfen, ob ein Dienstleister in der Lage ist, ihre Anforderungen zu erfüllen. Bei allen in diesem Bericht verwendeten Fotos handelt es sich um autorisierte Bilder von Stock Image Library.

Bei der Erstellung dieses Dokuments wurde mit der angemessenen professionellen Sorgfalt vorgegangen. Unsere Arbeit basiert auf bestimmten Annahmen, die zu einem bestimmten Zeitpunkt auf der Grundlage der vorherrschenden Branchenpraktiken und verfügbaren Technologien getroffen wurden. Diese Annahmen können sich im Laufe der Zeit ändern, was sich auf die vorliegenden Leitlinien auswirken könnte. Darüber hinaus kann EVORA nicht dafür verantwortlich gemacht werden, dass sich Dritte (insbesondere Mieter der von Generali Real Estate verwalteten Immobilien) auf den Inhalt dieses Berichts verlassen.



